

DOS NUEVAS ESPECIES DE *PARAEUXOA* FORBES, 1933,
PROXIMAS A *P. JANAЕ* ANGULO, 1990 (LEPIDOPTERA,
NOCTUIDAE, NOCTUINAE, AUSTRANDESIINI).

Two new species of *Paraeuxoa* Forbes, 1933, akin to *P. janae* Angulo,
1990 (Lepidoptera, Noctuidae, Noctuinae, Austrandesiiini).

TANIA S. OLIVARES*

RESUMEN

Se describen dos nuevas especies de *Paraeuxoa* Forbes, 1933: *P. koehleri* n.sp y *P. parajanae* n. sp, cercanas a *P. janae* Angulo, 1990 de la subregión Andino-Patagónica. Se ilustran los adultos y su genitalia.

ABSTRACT

Two new species of *Paraeuxoa* Forbes, 1933: *P. koehleri* n. sp. and *P. parajanae* n. sp., akin to *P. janae* Angulo, 1990 from the Andincan-Patagonian subregión are described. Their adult morphology and genitalia are illustrated.

KEYWORDS: *Paraeuxoa* Forbes, 1933. New species. Andino-Patagonian Subregión. Lepidoptera. Noctuidae.

DESCRIPCION

Paraeuxoa koehleri n.sp.

(Figs. 1, 3 y 5)

Diagnosis: Macho (Fig. 1): cabeza con escamas castaño claras y algunas escamas marrón, antenas pectinadas, ojos glabros, palpos con escamas castaño claras salpicadas con escamas marrón; tórax concoloro con cabeza, tégulas y patagias; patas castaño claras, tibias medianas y posteriores con hileras de espinas; alas anteriores castaño claras

salpicadas con escamas castaño oscuro, los bordes de esta ala presentan manchas subtriangulares de color marrón; entre el tronco medial y radial se ubican escamas marrones que dan el aspecto de una línea ancha que sobresale del resto del ala; alas posteriores castaño claras salpicadas en el borde externo con castaño oscuro y cada vena lleva escamas castaño oscuras. Genitalia (Figs. 3 y 5): con características propias del género; valvas adelgazándose hacia la región superior, en el cucullus presenta una pequeña corona; el cláspier doblado internamente y termina en punta, se presenta muy ensanchado en su base con el borde interno aserrado, el digitus está presente bajo el cláspier; uncus achatado con doce espinas que presentan una longitud siete veces más largas que *P. janae* Angulo; yuxta con un levantamiento en

* Universidad de Concepción, Casilla 2407, Apartado 10, Concepción, Chile.

el centro sin presentar quitinización; cornuti con una espina de base bulbosa y una o dos espinas lisas.

Expansión alar: 30 mm.

Hembra: desconocida

Etimología:

especie dedicada a Pablo Koehler, lepidopterólogo argentino.

Material examinado:

3 Machos: 1 macho (Holotipo) Pta. Arenas, 6-Feb.-1960. Cekalovic Coll; 1 macho (Paratipo) Termas de Río Blanco, Cautín - 3- 51; 1 macho (Paratipo). Termas de Río Blanco, Cautín-II-51. Depositados en el Museo de Zoología de la Universidad de Concepción (MZUC).

Paraeuxoa parajanae n. sp.

(Figs. 2, 4 y 6)

Diagnosis: macho (Fig. 2): cabeza con escamas castaño claras y marrón; patagias y tégulas marrón bordeadas con escamas castaño claras; patas castaño claras, tibias medianas y posteriores con hileras de espinas; palpos castaño claros con algunas escamas marrón, antenas ciliadas; alas anteriores con la banda anterior, postterminal y subterminal muy marcadas con escamas marrones; venas de color marrón, mancha orbicular suboval, reniforme un poco difusa, ambas rodeadas con escamas marrón y en el centro escamas

blancas; tronco radial medial con escamas de color marrón; alas posteriores castaño claras salpicadas con escamas más difusas. Genitalia (Figs. 4 y 6): valvas con su extremo posterior reducido formando un "cuello" alargado que se proyecta hacia el cucullus; cucullus con corona poco desarrollada y escasas cerdas; clasper se dobla internamente terminando en punta roma, digitus presente naciendo bajo el cláspser, yuxta con una proyección espiniforme acompañada de pequeñas espinas dispuestas en hilera; uncus achatado con espinas cortas; cornuti con cinco espinas, una de ellas con base bulbosa.

Expansión alar: 26 mm.

Hembra: desconocida

Etimología:

especie muy similar a *P. janae* Angulo. El prefijo latino **para** significa afin, cerca, al lado.

Material examinado:

1 Macho (Holotipo) Tres Puentes, Feb.-1953, Rodríguez Coll, Chile. Magallanes. Depositado en el Museo de Zoología de la Universidad de Concepción (MZUC).

DISCUSION

Las especies *P. koehleri* n. sp y *P. parajanae* n. sp son afines a *P. janae* Angulo, diferenciándose de ella en los siguientes aspectos:

TABLA I. Características diferenciales de tres especies de *Paraeuxoa*.

	<i>P. koehleri</i>	<i>P. parajanae</i>	<i>P. janae</i> .
corona	reducida con 12 cerdas	reducida con 4 a 5 cerdas	sin corona
espinas	ocupan una y media	ocupan seis veces el	ocupan seis veces
uncus	el ancho del uncus	ancho del uncus	el ancho del uncus
cláspser	punta aguzada doblado	punta roma doblado	puntaromadoblado
	hacia el interior, base ensanchada y aserrada	hacia el interior.	hacia interior.
yuxta	con un levantamiento sin quitinización	proyección espiniforme con hilera de pequeñas espinas	proyección espiniforme con espinas dispersas
cornuti	una o dos espinas lisa y una, cuya base nace en la vésica	cuatro espinas lisas y una de base bulbosa	cuatro espinas lisas y una de base bulbosa
"cuello" entre valva y corona	sin cuello	bien definido	poco formado

Las especies del género *Paraeuxoa* Forbes se distribuyen en el extremo sur de Sudamérica (Patagonia), es decir con climas fríos; la vestidura de las dos nuevas especies se asemeja a otras especies de los géneros *Euxoamorpha* Franclemont, *Pseudoleucania* Staudinger y *Paraeuxoina* Koehler encontrándose en la misma localidad, lo que ha dificultado su reconocimiento; sin embargo, su genitalia las hace diferente; la característica más relevante se presenta en la corona, ya que al irse reduciendo el cucullus (como parece ser la tendencia en las especies de *Paraeuxoa* Forbes), la corona tiende a desaparecer pasando por un estado de poco desarrollo como en *P. koehleri*, con el estado intermedio de *P. parajanae* hasta desaparecer completamente en *P. janae* Angulo, siendo este último su estado más apomórfico.

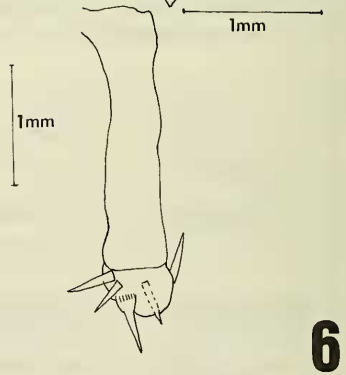
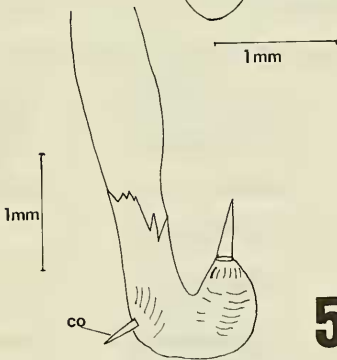
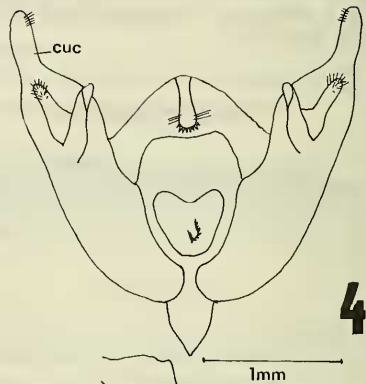
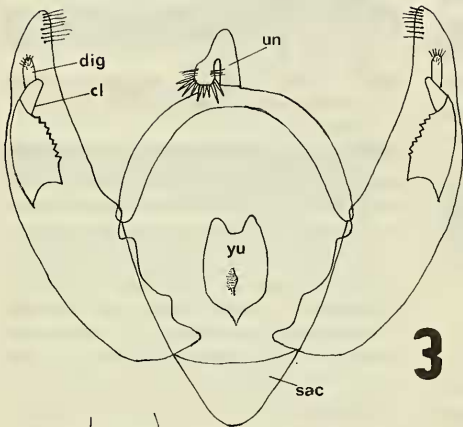
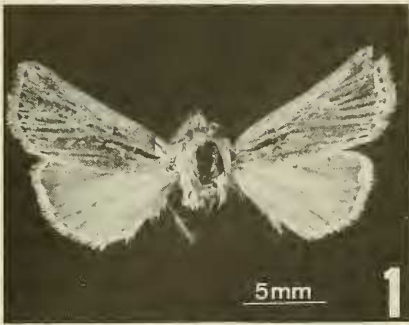
AGRADECIMIENTOS

Expreso mis agradecimientos al Prof. Andrés O. Angulo del Depto. de Zoología de la Universi-

dad de Concepción por las oportunas sugerencias durante la realización de este trabajo. De igual forma agradezco al proyecto de investigación D.I. 91.3804-6 de la Dirección de Investigación de la Universidad de Concepción por la ayuda material para la realización del presente trabajo.

BIBLIOGRAFIA

- Angulo, A.O 1990. *Paraeuxoa* Forbes 1933 versus *Caphornia* Koehler, 1958 (Lepidoptera: Noctuidae): Sinonimia de dos géneros andino patagónicos. Rev. Chil. Ent. 18: 13-17.
- Forbes, W.T. 1933. A grouping of the Agrotinae genera. Entomol. Amer. 14:1-39.
- Jana-Saénz, C. 1989. Estudio Crítico del género austral *Caphornia* Koehler, 1958 (Lepidoptera: Noctuidae). Gay. Zool. 53 (3): 77-111.
- Koehler, p. 1954. La posición sistemática de algunos Noctuidae argentinos. Rev. Soc. Ent. Argentina 17: 33-40.
- Koehler, P. 1967. Index de los géneros de los Noctuidae argentinos (*Agrotinae sensu* Hampson, Lep. Het) Acta Zool. Lilloana. 21: 253-342.



Paraeuxoa koehleri n.sp: Fig. 1. Vista dorsal del macho (Holotipo); Fig. 3, genitalia del macho, cl: cláspes, dig: digitus, sac: saccus, un: uncus, yu: yuxta; Fig. 5 vista ventral del aedeagus, co: cornutus. *Paraeuxoa parajanae* n. sp. Fig. 2. Vista dorsal del macho (Holotipo); Fig. 4 genitalia del macho, cuc: cucullus; Fig. 6, vista ventral aedeagus.